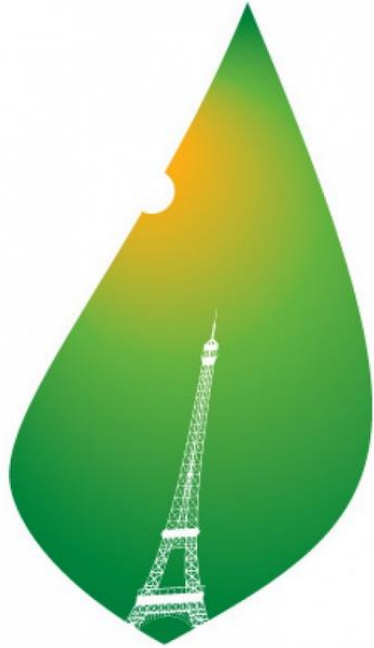


Protección Social Adaptativa



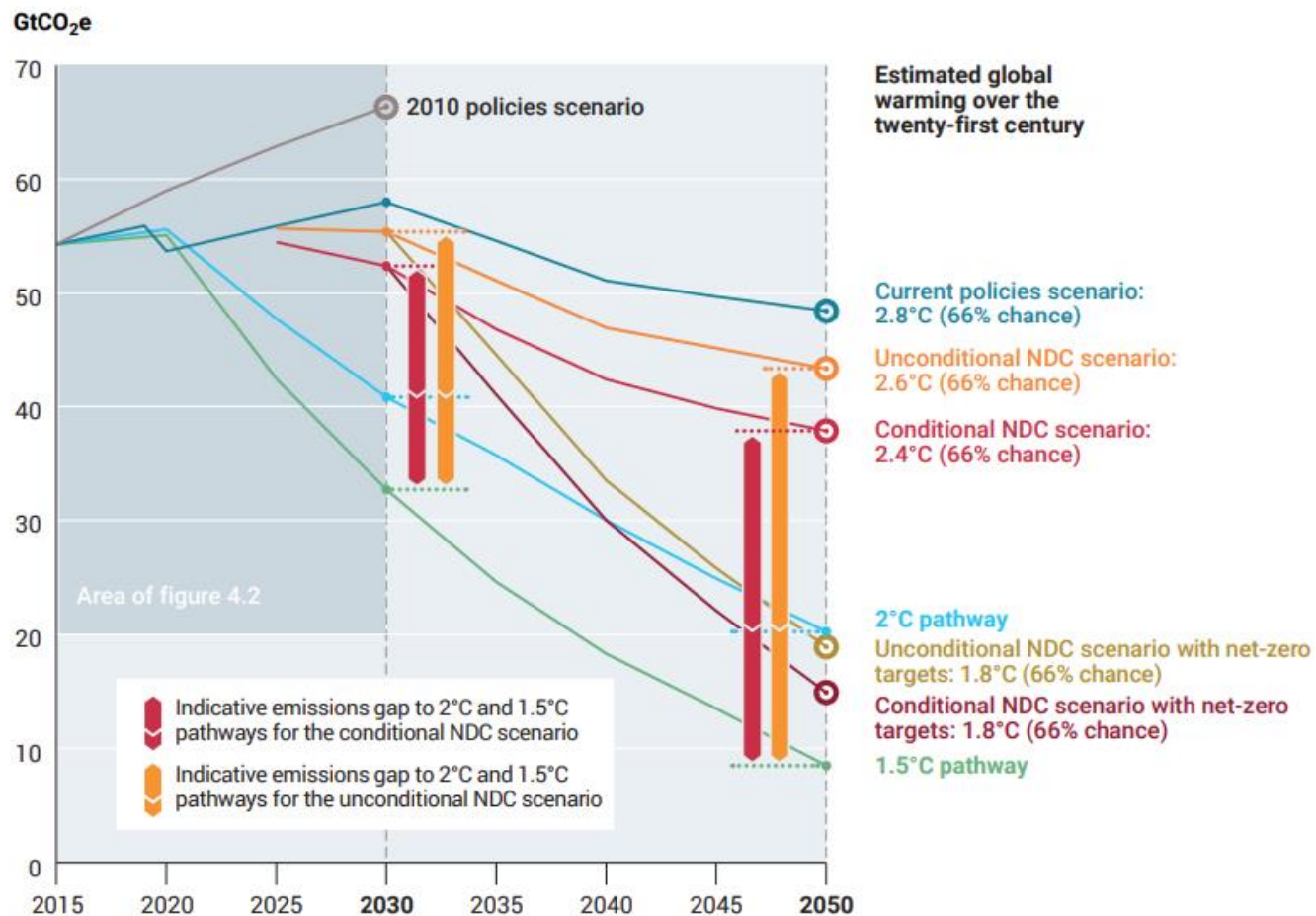
Panorama Global en Cambio Climático



PARIS2015
UN CLIMATE CHANGE CONFERENCE
COP21·CMP11

1. Evitar incremento en la temperatura Global del **2°C** con aspiración al **1.5°**
2. Mitigación: Los países se comprometen a metas nacionales para **reducir emisiones GEI**.
3. Adaptación: Fortalecer la **resiliencia** y **reducir vulnerabilidad** al cambio climático.

Panorama Global en Cambio Climático

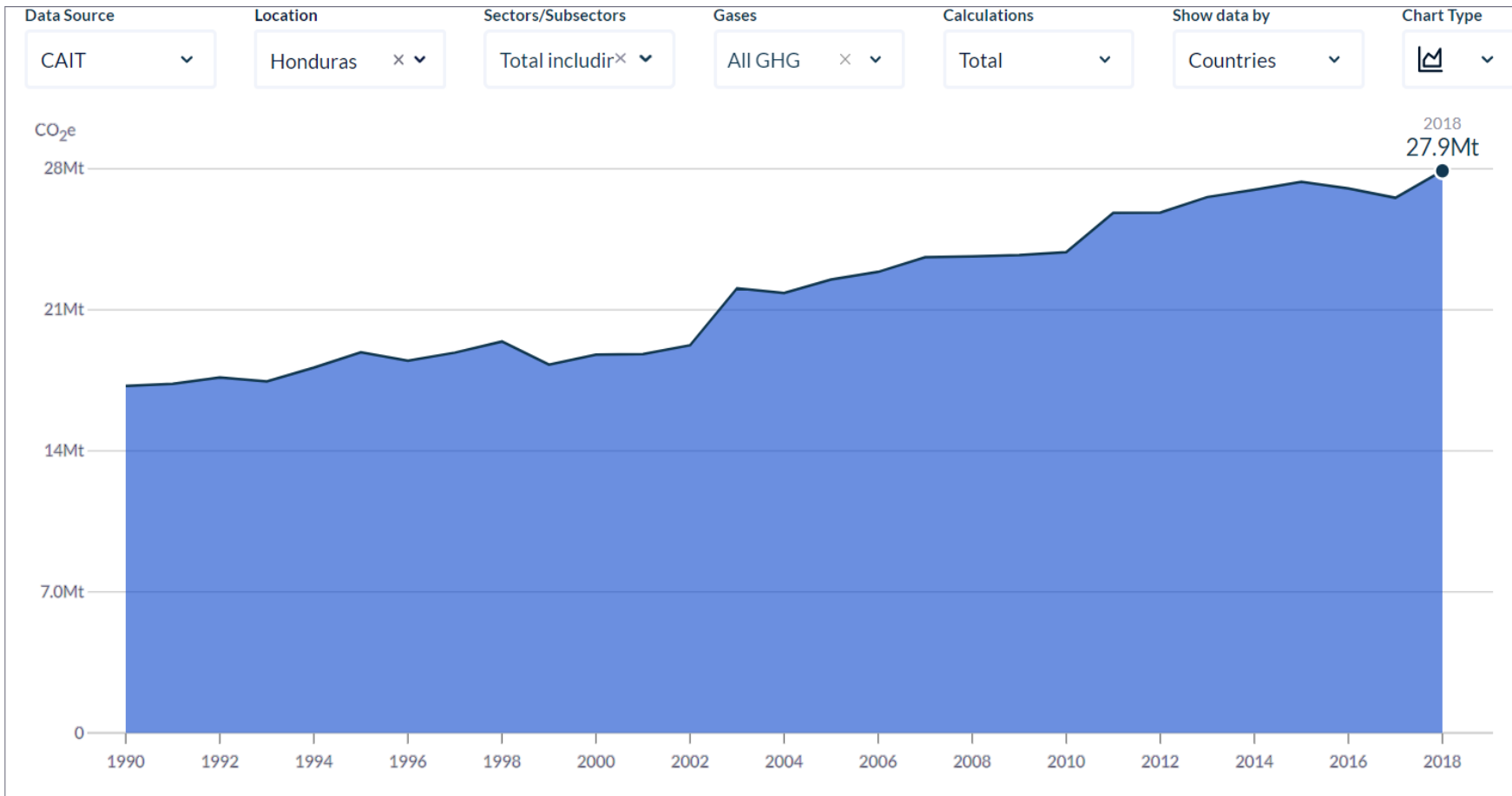


1. Las políticas y compromisos actuales nos llevan a un **incremento del 2.8°C**

2. **No hay** "un camino creíble hacia **1.5C** en su lugar" hoy

Fuente: Brecha de Emisiones 2022, PNUD

Emisiones Nacionales de Honduras



Emisiones **menor**
al 0.1% del total de
emisiones globales

Se debe mitigar,
pero priorizar
ADAPTACIÓN

Fuente: World Resource Institute, 2018



En cursiva: Los países en que 90% de las pérdidas / los casos mortales ocurrieron dentro d

Los países más afectados en el período 1997-2016:

Honduras, Haití y Myanmar han sido identificados como los países más afectados en este período de 20 años.¹⁰ Les siguen **Nicaragua, Filipinas y Bangladesh**. La tabla 2 muestra los diez países más afectados en las últimas dos décadas con su su posición promedio ponderada (valor IRC) y sus resultados específicos después de analizar los cuatro indicadores.

Tabla 2: El Índice de Riesgo Climático Global a largo plazo: Los diez países más afectados (1997-2016)

Ranking 1997-2016 (1996-2015)	País	Valor IRC	Muertos	Muertos por 100 000 habitantes	Pérdidas en millones de dólares (PPA)	Pérdidas por unidad PBI en %	Número de eventos (1997-2016, en total)
1 (1)	Honduras	12,17	301,65	4,28	561,11	1,968	62
2 (3)	Haití	13,50	280,40	2,96	418,77	2,730	72
3 (2)	Myanmar	14,00	7 097,75	14,55	1 277,86	0,694	43
4 (4)	Nicaragua	19,33	162,45	2,96	234,60	1,127	44
5 (5)	Filipinas	20,17	859,55	0,98	2 893,41	0,611	289
6 (6)	Bangladesh	26,50	641,55	0,44	2 311,07	0,678	187
7 (7)	Pakistán	30,50	523,10	0,33	3 816,82	0,605	141
8 (8)	Vietnam	31,83	312,60	0,37	2 029,80	0,549	216
9 (10)	Tailandia	33,83	139,60	0,21	7 696,59	0,967	137
10 (11)	República Dominicana	34,00	210,90	2,32	243,53	0,262	49

Honduras es el país históricamente más vulnerable al Cambio Climático 1997 al 2016

Índice de Riesgo Climático Global: Ranking 1997-2016

Fuente: Germanwatch, 2017



Fuente: El País, 2020

Panorama Nacional

- Honduras es vulnerable al cambio climático debido a su alta exposición a eventos meteorológicos extremos, que son exacerbados por el cambio climático que devastan cultivos e infraestructura crítica:

- huracanes,
- tormentas tropicales,
- inundaciones,
- sequías,
- deslizamientos de tierra.



2. **ETA E IOTA (2020)** representaron pérdidas de **+45k millones de USD**

- **NO se puede desconocer como una problemática social.**

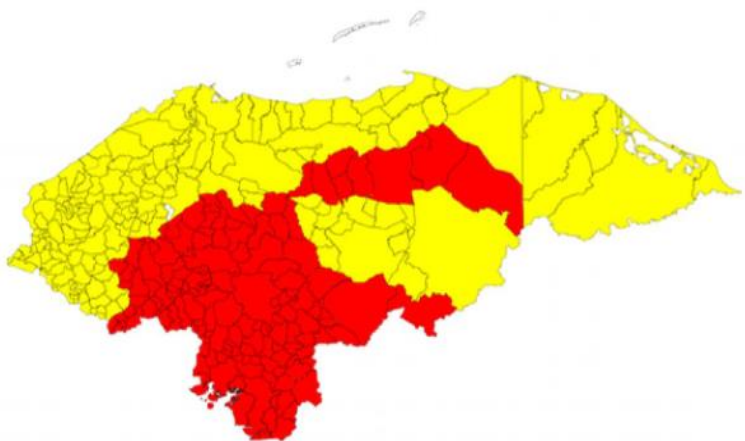
Panorama Nacional: 2022



2. **Tormenta JULIA (2022)** representaron pérdidas de **+188k personas afectas**

Panorama Nacional: 2023

UNOS 57 MUNICIPIOS QUE PERMANECÍAN EN ALERTA VERDE SUBEN A AMARILLA Y EL RESTO DEL PAÍS SE MANTIENE EN ROJO



La Secretaría De Estado En Los Despachos De Gestión De Riesgos Y Contingencias Nacionales, a través del Comité Interinstitucional de Sequía, declaró a **140 municipios en Alerta Roja** el 15 de junio de 2023.

Item	Sector	Monto en Lps	Monto en \$US
1	Sector Agricultura y Ganadería	340,000,000.00	13,923,013.92
2	Sector Emergencias, Seguridad Alimentaria y Nutrición	583,516,623.67	23,895,029.63
3	Sector Salud, Agua y Saneamiento	142,000,000.00	5,814,905.81
Total:		1,065,516,623.67	43,632,949.37



Leyendas del mapa
 Clasificación de Inseguridad Alimentaria Aguda en Fases

- 1 - Mínima
- 2 - Acentuada
- 3 - Crisis
- 4 - Emergencia
- 5 - Hambruna
- Áreas no analizadas

Nivel de Evidencia
 ** Mediano

La Clasificación Integrada por Fases, declaró a **2.4 millones de personas** en Honduras afectadas por la inseguridad alimentaria .

SITUACIÓN ACTUAL (DIC 2022 - FEBRERO 2023)		1.ª SITUACIÓN PROYECTADA (MARZO-MAYO 2023)		2.ª SITUACIÓN PROYECTADA (JUNIO-AGOSTO 2023)	
2.3 mil	0 personas en Catástrofe (0 hogares)	2.3 mil	0 personas en Catástrofe (0 hogares)	2.4 mil	0 personas en Catástrofe (0 hogares)
24% de la población analizada (9.7 millones)	311,000 personas en Emergencia (80,000 hogares)	24% de la población analizada (9.7 millones)	327,000 personas en Emergencia (84,000 hogares)	25% de la población analizada (9.7 millones)	352,000 personas en Emergencia (90,000 hogares)
Personas en Fase 3 de la CIF o superior (equivalente a 590,000 hogares)	1.99 millones personas en Crisis (510,000 hogares)	Personas en Fase 3 de la CIF o superior (equivalente a 600,000 hogares)	2.01 millones personas en Crisis (516,000 hogares)	Personas en Fase 3 de la CIF o superior (equivalente a 620,000 hogares)	2.07 millones personas en Crisis (530,000 hogares)
REQUIEREN ACCIÓN URGENTE	3.31 millones personas en Fase Acentuada (849,000 hogares)	REQUIEREN ACCIÓN URGENTE	3.35 millones personas en Fase Acentuada (858,000 hogares)	REQUIEREN ACCIÓN URGENTE	3.40 millones personas en Fase Acentuada (871,000 hogares)
	4.13 millones personas en la seguridad alimentaria (1.06 mil hogares)		4.06 millones personas en la seguridad alimentaria (1.04 mil hogares)		3.93 millones personas en la seguridad alimentaria (1 mil hogares)

Panorama Nacional: 2023



En el Plan Bicentenario , se contempla como Planificación del Estado que todas las políticas y actividades sociales, económicas, de seguridad y medio ambiente deben planificarse con el objeto de alcanzar el [desarrollo social equitativo](#).

Presidencia de la República, *Plan De Gobierno Para La Refundación De La Patria Y Construcción Del Estado Socialista Y Democrático*, pg.8; 2021: <https://www.libre.hn/plan-de-gobierno-de-xiomara-2022-2026>



Secretaría de Desarrollo Social
Gobierno de la República

Dirección de Políticas Públicas para el Desarrollo y la Protección Social (DPPDPS)

**Unidad Diseño de Políticas
Sociales (UDPS)**

**Unidad Protección Social
Adaptativa (UPSA)**

**Unidad de Políticas para la
Inclusión (UPI)**

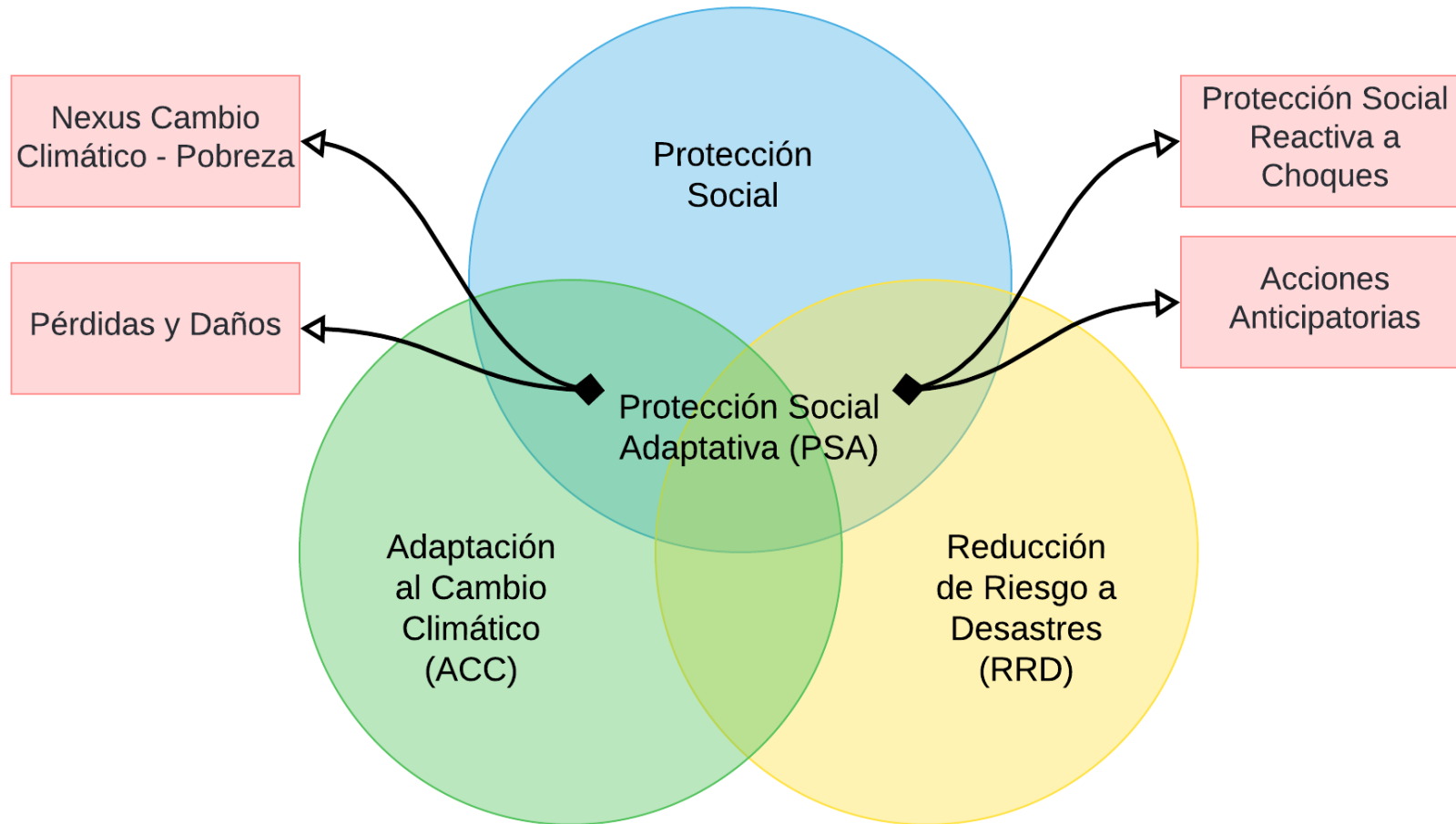
La protección social adaptativa se refiere a un enfoque de política pública que busca fortalecer la capacidad de las personas y comunidades para hacer frente a los riesgos y desafíos asociados con el cambio climático y los eventos meteorológicos extremos.

Choques

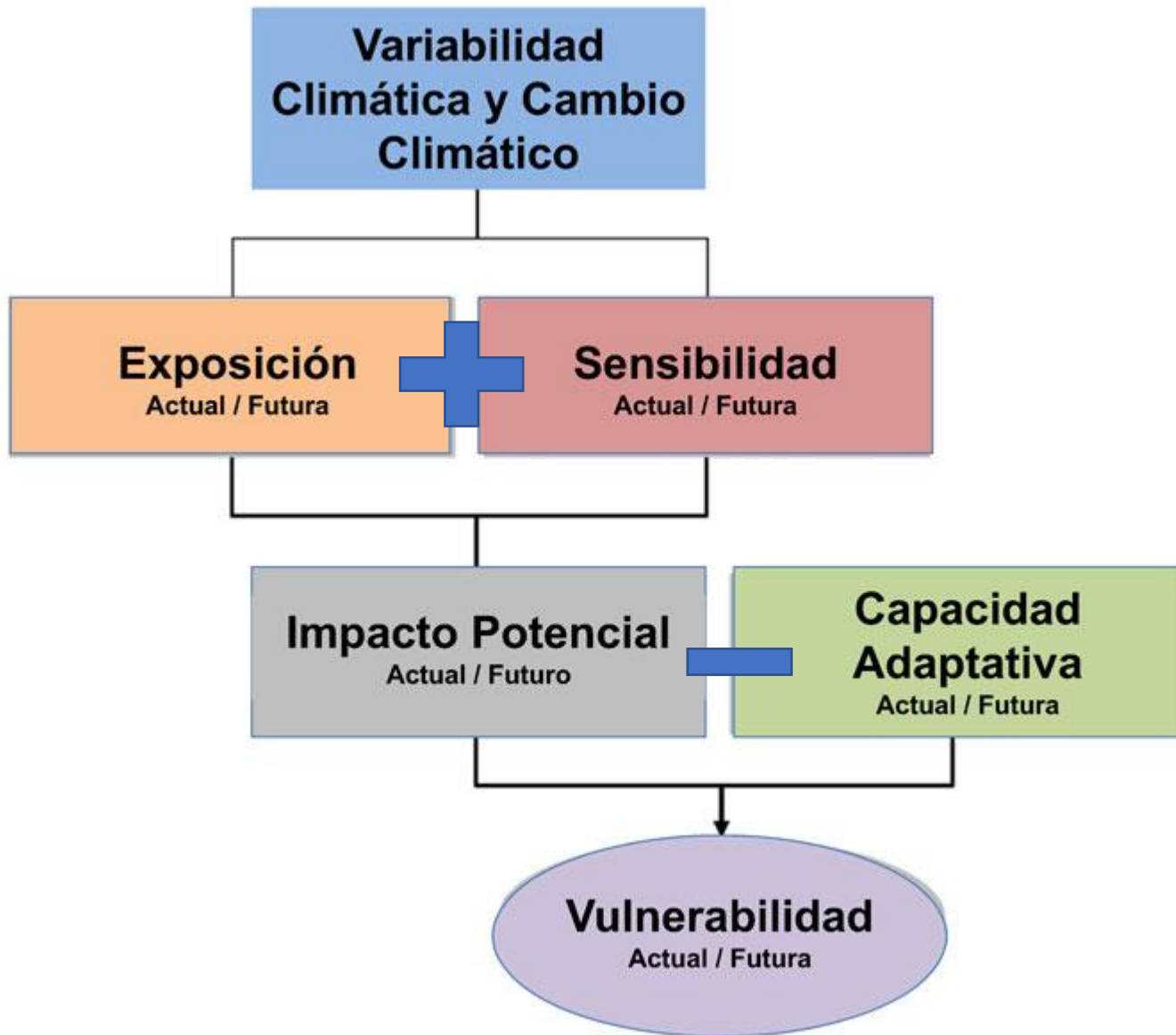


Se basa en la idea de que la protección social tradicional, que se centra en la mitigación de la pobreza y la provisión de servicios básicos, debe ser adaptada y ampliada para abordar los impactos cada vez más frecuentes y severos de los eventos climáticos extremos.

Protección Social Adaptativa



La PSA fomenta la resiliencia de los hogares vulnerables a choques adversos, mediante inversiones directas que apoyan su capacidad para **prepararse, hacer frente y adaptarse** a choques externos y al cambio climático: protegiendo su bienestar y **asegurando que no caigan en la pobreza o queden atrapados en ella como resultado de los impactos»**



Exposición: Se refiere al tipo y grado, o naturaleza, a la que un sistema está expuesto a variaciones climáticas significativas.

Sensibilidad: Hace referencia al grado en que un sistema resulta afectado, positiva o negativamente, por la variabilidad o el cambio climático.

Capacidad de Adaptación: Hace referencia a las capacidades, recursos e instituciones, en diferentes niveles de análisis, que permitan detonar procesos de adaptación

Inclusión Social (SAM)

Objetivo
11

Garantizar el desarrollo de alianzas y programas de cooperación y colaboración que aseguren la participación e inclusión de la población hondureña, para abordar los efectos de eventos climáticos y la variabilidad climática que enfrenta nuestro territorio y sus poblaciones, con especial atención hacia grupos de mayor vulnerabilidad como las mujeres, jóvenes, niños y pueblos indígenas y afrohondureños (PIAH), avanzando hacia la igualdad y equidad de género, con oportunidades para todos, progresando en la educación, la salud integral, la mejora de empleos, brindando la posibilidad de tener una vivienda digna y seguridad ciudadana.



MUJERES

Jóvenes

Niños y niñas

Pueblos
Originarios y
Afrohondureños

Protección a las personas **más expuestas** al cambio climático.

Protección a las personas **más sensibles** al cambio climático.

Protección a las personas con **menor capacidad de adaptarse**.



Sin Acceso a la
Protección
Social



2022: Respuesta a los fenómenos de Ian y de Julia



Bono Refundación: Transferencias Monetarias a **453 familias** que perdieron viviendas por deslizamientos



Plan de Ayuda Humanitaria ante Emergencias en el Ámbito Social (PAHEAS): Asignación presupuestaria de **+L.86 millones** para la asistencia humanitaria según declaración de emergencia 024-2022.

Unidad de Protección Social Adaptativa



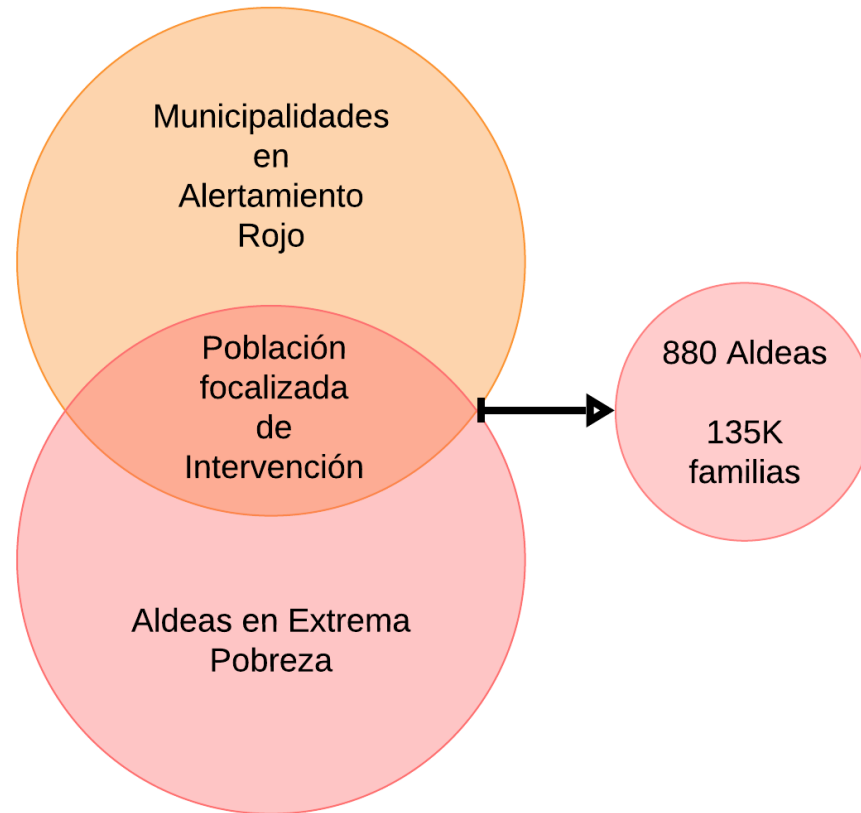
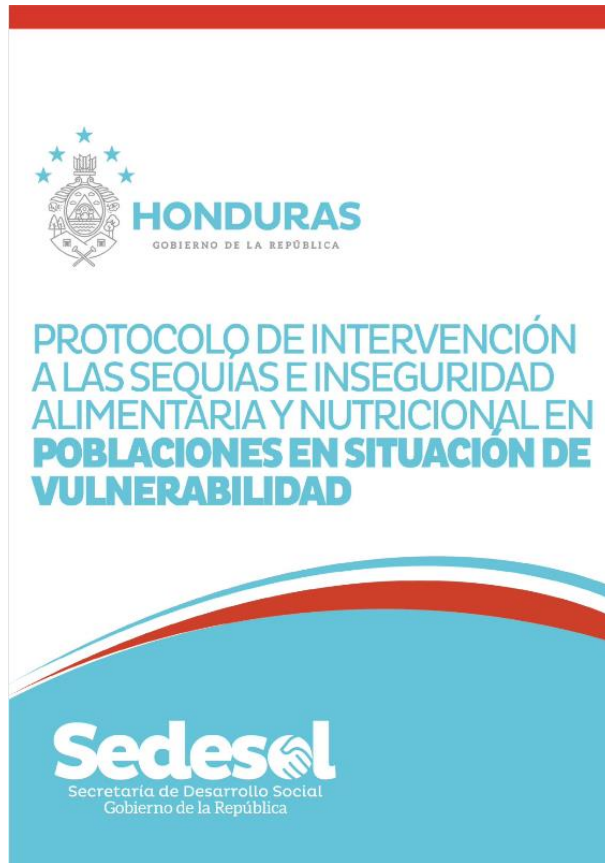
Informe Lecciones Aprendidas en el marco de la Respuesta a Emergencia 2022 (ILARE22)



Unidad de Protección Social Adaptativa

Dirección de Políticas Públicas Para el Desarrollo y Protección Social

2023: Protocolo de Sequía e Inseguridad Alimentaria para Poblaciones Vulnerables



Ubicadas en la región del **Corredor Seco**

2023: Protocolo de Sequía e Inseguridad Alimentaria para Poblaciones Vulnerables



Seguridad Alimentaria Nutricional

BANASUPRO
320,000 Raciones Secas de Alimentos



Acceso a Agua Segura

WASH
Entrega de +10mil filtros



Transferencias Monetarias Condicionadas

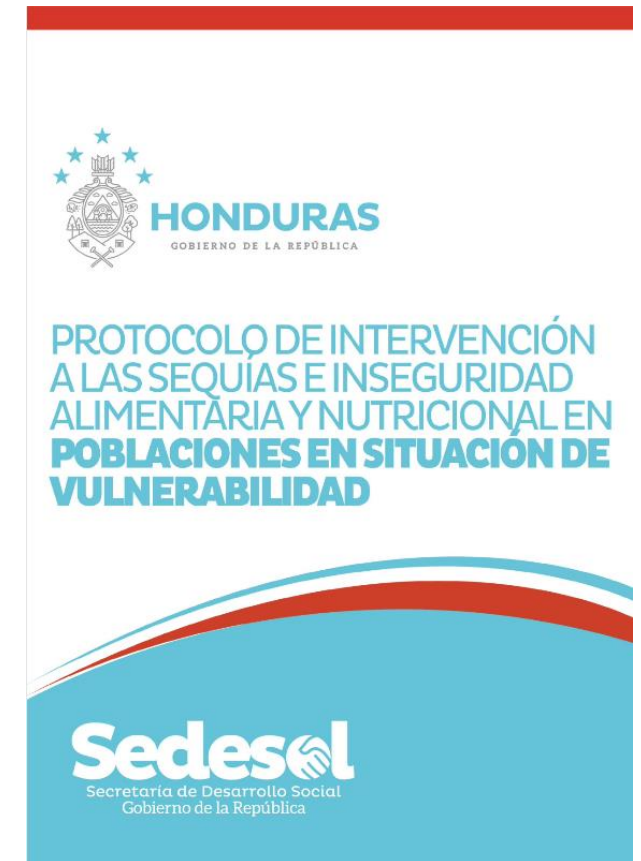
TMC en 880 aldeas de la RS:
L. 540 millones para 135mil familias.



Sistema de Quejas y Reclamos

SEDESOL Escucha
LÍNEA GRATUITA 136

Enfoque Articulado Interinstitucional



Item	Producto	Kcal	Carbohidratos	Grasas	Proteínas
1	Leche en polvo	796	38.42	26.32	26.71
2	Azúcar morena/blanca	389	99.77	0.00	0.00
3	Incaparina de sabor	379	60.53	5.58	21.75
4	Incaparina de sabor	379	60.53	5.58	21.75
5	Cereal a base de Trigo	416	68.50	14.00	9.30
6	Cereal a base de Arroz	377	85.50	6.30	1.10
7	Atún con vegetales	128	0.00	23.62	2.97
8	Atún con vegetales	128	0.00	23.62	2.97
9	Atún en aceite vegetal	186	0.00	26.53	8.80
10	Atún en aceite vegetal	186	0.00	26.53	8.80
11	Frijoles guisados en lata	124	21.49	7.98	1.05
12	Frijoles guisados en lata	124	21.49	7.98	1.05
13	Frijoles guisados en lata	124	21.49	7.98	1.05
14	Frijoles licuados en bolsa volteados	84	14.50	5.22	0.60
15	Frijoles licuados en bolsa volteados	84	14.50	5.22	0.60
16	Frijoles licuados en bolsa volteados	84	14.50	5.22	0.60
17	Sardina	185	0.54	20.86	10.45
18	Sardina	185	0.54	20.86	10.45
19	Paquete de galletas integrales	430	77.66	6.69	10.60
20	Paquete de galletas integrales	430	77.66	6.69	10.60
21	Paquete de galletas integrales	430	77.66	6.69	10.60
22	Salchicha de pollo en lata	223	2.47	15.51	16.19
23	Salchicha de pollo en lata	223	2.47	15.51	16.19
24	Avena bolsa	389	75.70	16.89	6.90
25	Avena bolsa	389	75.70	16.89	6.90
26	Avena bolsa	389	75.70	16.89	6.90
27	Avena bolsa	389	75.70	16.89	6.90
28	Barra energética	480	64.96	7.52	20.42
29	Barra energética	480	64.96	7.52	20.42
30	Barra energética	480	64.96	7.52	20.42
31	Barra energética	480	64.96	7.52	20.42
32	Barra energética	480	64.96	7.52	20.42
33	Barra energética	480	64.96	7.52	20.42
34	Lata de fruta en almíbar	57	14.65	0.46	0.10
35	Lata de fruta en almíbar	57	14.65	0.46	0.10
36	Maní en bolsa o en lata	567	16.13	25.80	49.24
37	Maní en bolsa o en lata	567	16.13	25.80	49.24
38	Mantequilla de Maní bote	591	18.75	25.72	50.81
39	Papilla de fruta	66	15.48	0.40	0.30
40	Papilla de fruta	66	15.48	0.40	0.30
41	Papilla de fruta	66	15.48	0.40	0.30
42	Papilla de fruta	66	15.48	0.40	0.30
43	Jugo de Naranja bote grande	47	11.01	0.68	0.15
44	Mayonesa	680	0.57	0.96	74.85
45	Caja de hojuelas de maíz (Corn Flakes)	357	84.10	7.50	0.40
46	Paquete de Jugos de Frutas para Niños	64	15.85	0.00	0.00
	Total	13781	1706.54	492.15	570.39
	% de Nutrientes	100%	50%	32%	17%

CONTENIDO NUTRICIONAL DE LA CAJA DE LA ESPERANZA

Cumplimos con las recomendaciones nutricionales que establece la OPS / OMS durante las emergencias.

Calorías por macronutrientes

- Carbohidratos **55%**
- Proteínas **16%**
- Grasas **29%**

Inversión:
27 MILLONES LEMPIRAS

Alcance:
15 Mil Familias
75 Mil Personas

Sedesol
Secretaría de Desarrollo Social
Gobierno de la República

PP de Gestión del desplazamiento Interno por Cambio Climático y Desastres en el contexto de la PSA



- Ya se realizó el primer taller de consulta el 31 de mayo con 25 actores.
- Se está trabajando en el diagnóstico preliminar de la información consultada y recopilada.
- La política pública se presentará a finales de 2024.



<https://sedesol.gob.hn/la-sedesol-avanza-en-la-construccion-de-politica-publica-de-proteccion-a-las-personas-desplazadas/>

Protocolo de Transferencia Monetarias Condicionadas (P-TMC): Procesos y buenas prácticas de intervención.

1. Mecanismos de Registro

1.1 Utilizar base registral COPECO/CEDAM – actualizada. Para bases previas, aplicar muestreo para validación mediante búsqueda activa de la población afectada por lluvias/tormentas en el territorio focalizado (Valle de sula)

1.2 Activar autorregistro ciudadano en línea; uso de plataforma web y/o Call center, para actualización de datos- Ficha de Registro

2. Mecanismos de focalización

2.1 Activar algoritmo del Índice de Vulnerabilidad Multidimensional (IVM) frente a Covid-19, y adaptarlo para el grupo poblacional a abordar (población afectada por lluvias en Valle de sula)

2.2 Diseño e implementación de Campaña Comunicacional; divulgación para acudir al autorregistro-actualización de datos y redimir el beneficio

3. Mecanismos de Transferencias Monetarias (TM)

3.1 Diseño esquema de modalidad de TMs (en efectivo y/o cupones) e implementación de mecanismos digitales para la entrega (billetera electrónica y/o teléfono celular- uso del DNI)

3.2 Implementación de mecanismo de monitoreo y transparencia: Veeduría social y actividades de garantía (inspecciones sobre la red bancaria/comercios)



Postura de la SEDESOL ante Relator de CC y DDHH

La Secretaría de Desarrollo Social (SEDESOL) reconoce la actual crisis planetaria, caracterizada por el cambio climático, la pérdida de la biodiversidad y la contaminación, como la crisis más grave que la humanidad enfrenta en la actualidad, al superar seis de los nueve límites planetarios establecidos. En consonancia con esta comprensión, consideramos que el enfoque central, para abordar esta crisis, debe ser la búsqueda de soluciones, sobre todo en adaptación, que beneficien especialmente a las poblaciones más vulnerables. Esto implica la necesidad de aplicar principios de justicia climática y social en todas nuestras acciones y políticas. Nuestra visión estratégica está orientada hacia un horizonte de desarrollo sostenible, en el cual se promueva una Honduras que responda de manera efectiva a estos desafíos globales y garantice la protección social de las comunidades afectadas por pérdidas y daños climáticos.



Sedesol

Secretaría de Desarrollo Social
Gobierno de la República